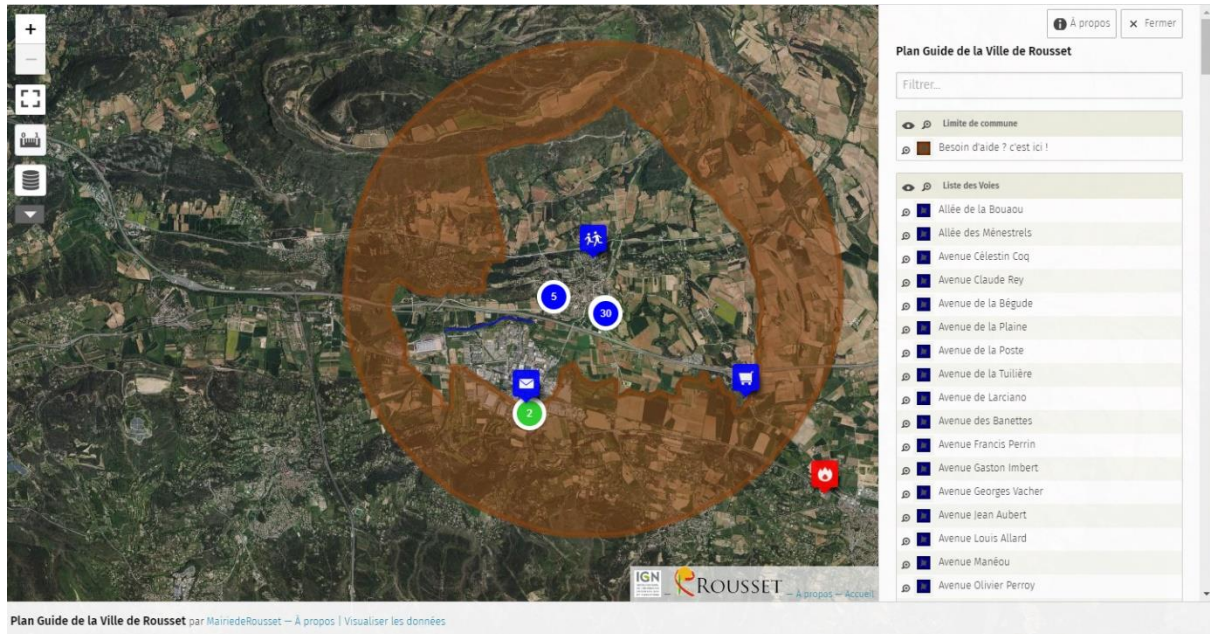


Présentation du Plan Guide

A l'ouverture de la page, vous découvrez les limites de la commune de Rousset à l'intérieur d'un disque de couleur brune. De part et d'autre de la carte, des outils et des listes d'informations vous permettent d'effectuer vos recherches.

Au fur et à mesure de la navigation, différentes icônes apparaissent pour spécifier l'emplacement des différentes informations que vous consultez.

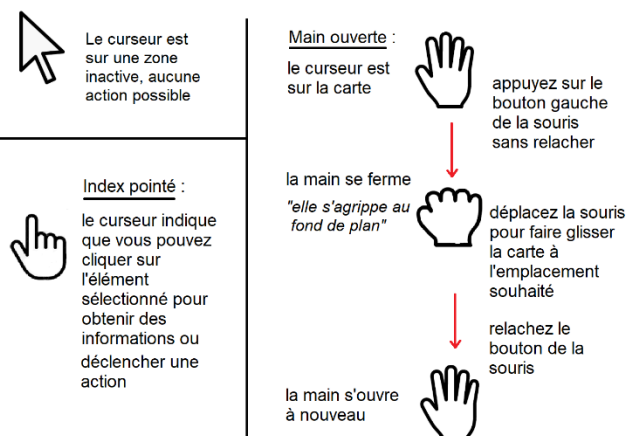


Le Curseur de la souris

En déplaçant la souris, son pointeur change de forme selon où il est positionné.

Les différentes formes du curseur de la souris

Le curseur de la souris prend différentes formes de mains (ouverte, fermée ou index pointé) en fonction des objets qu'il survole.



Page de présentation

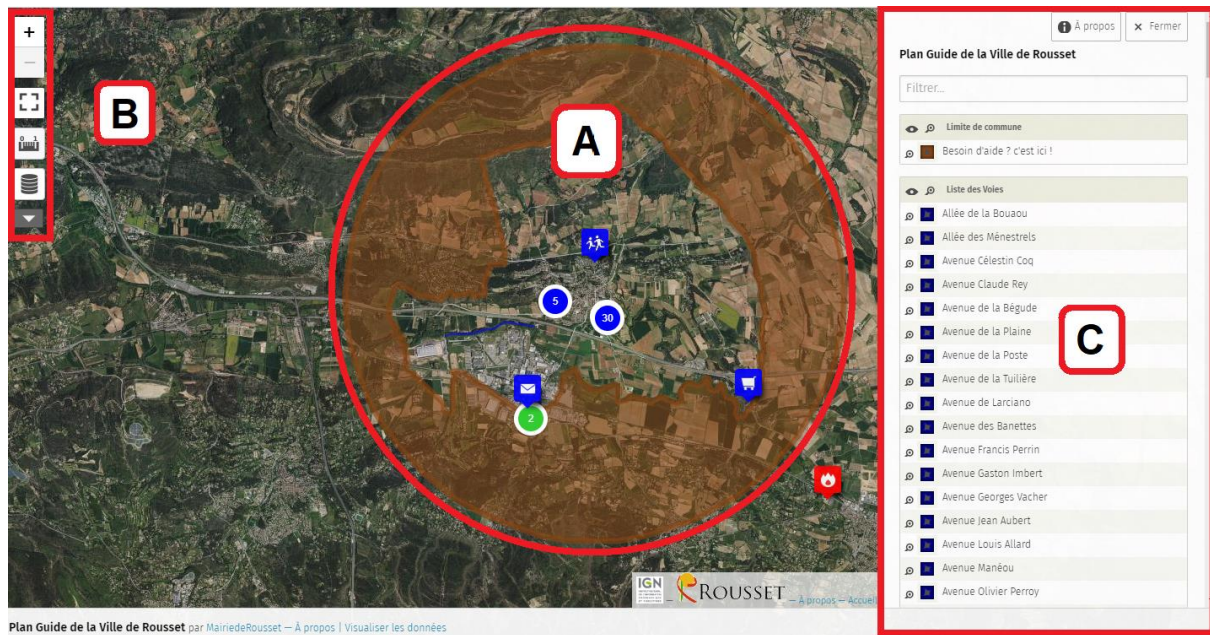
😊 **Astuce :** Vous pouvez à tout moment revenir sur l'affichage de présentation en appuyant sur la touche F5 de votre clavier.

Votre écran est découpé en trois zones :

A la carte et les icônes, c'est le point de départ de la navigation et de la localisation des recherches

B le menu « **primaire** », votre boîte à outils, extensible, où vous pouvez zoomer et dézoomer, afficher en plein écran, rechercher par un mot clé, mesurer des distances et le plus important activer et désactiver les « calques » pour visualiser les données.

C le menu « **secondaire** » sur le panneau à droite de l'écran permet de naviguer au sein de vos données et d'effectuer vos recherches avec précisions.



➤ La carte

Pour commencer et alléger l'affichage, masquez le menu secondaire (C) en le fermant par le bouton « fermer » en haut à droite de l'écran. Ne vous inquiétez pas ; vous apprendrez à l'ouvrir à nouveau à partir du menu primaire (B)

Maintenant, sans cliquer, passez le curseur de la souris sur les différents éléments que vous voyez. Ce sont des **icônes**. En passant juste au-dessus de certaines icônes une information apparaît, de la forme d'une étiquette sur fond blanc. C'est une « **info-bulle** ».

Les info-bulles vous permettent de vérifier rapidement si l'information affichée correspond à votre recherche ou non. Dans l'affirmative, cliquez dessus et un **Popup** s'ouvre (Popup Windows = fenêtre surgissant). Vous pouvez à tout moment refermer ce Popup soit en cliquant sur la croix grisée en haut à droite de cette fenêtre ou en cliquant sur une autre zone de la carte.

La différence entre une info-bulle et un Popup, c'est que la première apparaît au passage de la souris et se referme aussitôt le survol terminé, alors que le Popup ne s'ouvre que si l'on clique dessus. Le Popup peut contenir beaucoup plus d'informations que l'info-bulle, comme du texte, des photos et même des liens vers d'autres sites internet (vers Facebook par exemple).

Vous pourrez utiliser la fonction « *zoom avant - zoom arrière* » dans le menu primaire (B) mais le plus simple est d'utiliser la roulette de la souris. Zoomez en poussant la roulette vers l'avant, dézoomez en reculant la roulette vers l'arrière.

Refaites un zoom avant, maintenant placez-vous sur une zone de la carte (sans icône) et laissez votre doigt appuyé sur le bouton gauche de la souris sans la relâcher. Le curseur « main ouverte » se change en curseur « main fermée », toujours sans relâcher le bouton gauche déplacez la carte de droite à gauche et de haut en bas. De cette façon et en jouant avec la roulette, vous arriverez à vous déplacer sur l'ensemble de la carte.

Le périmètre extérieur de la carte est paramétré de telle façon qu'elle reste centrée sur la Commune de Rousset pour optimiser la vitesse d'exécution. Inutile de tenter de voir en dehors de cette zone, un recentrage automatique de la carte s'exécutera.

En fonction du niveau de zoom de l'affichage de la carte, des icônes circulaires avec un numéro à l'intérieur se partagent ou se regroupent pour montrer les emplacements avec plus ou moins de précision. Ce sont des **clusters**.

Les clusters sont des groupes d'icônes et le chiffre à l'intérieur indique le nombre d'icônes qui y sont insérés. Il se partage si vous faites un zoom avant, ou si vous cliquez sur ce cluster, la carte va s'afficher automatiquement à la taille de ce regroupement d'icônes concernés.

Vous serez à un moment au maximum du zoom avant et un cluster est peut-être encore visible. Dans ce cas il faut cliquer dessus et toutes les icônes concernées apparaissent en cercle. Passez la souris dessus pour voir les différentes info-bulles et choisissez celle qui vous intéresse ou parcourez-les, les unes après les autres en cliquant dessus.

➤ Le menu primaire

A l'ouverture du plan guide ce menu n'est pas complètement déployé, car tous les outils ne sont pas forcément utiles dès le départ. Pour l'ouvrir complètement, il faut cliquer sur le triangle blanc sur fond grisé en bas du menu et de nouveaux outils apparaissent. Pour réduire le menu, il suffit de cliquer à nouveau sur ce triangle (qui cette fois pointe vers le haut).

☺ *Astuce* : Une info-bulle s'affiche sur chacun des outils pour vous rappeler leur fonction, il suffit de survoler l'icône avec le curseur de la souris

Description des outils (menu déployé) du haut vers le bas.

+ zoom avant et – zoom arrière : (même fonctionnement que la roulette de la souris)

La loupe : Ouvre le bouton recherche d'un lieu mais il va aussi proposer des informations en dehors de la carte, pas très utile, vous verrez qu'il y a mieux pour la recherche.

Cadre : affichage en plein écran, cliquez à nouveau dessus pour revenir à l'affichage normal.

Exporter et partager la carte : outil mis à disposition pour intégrer cette carte sur un site web.

Mesurer des distances : l'outil vous permet de mesurer la distance entre plusieurs points, les distances se cumulent au fur et à mesure que vous marquez un nouveau point. La fonction est paramétrée en kilomètres, il est permis de modifier l'unité de mesure en Miles ou en Miles nautique (mais pas trop

d'intérêts non plus). En effectuant un « double clic » vous pouvez mesurer une autre distance en complément de la première mesure, pour repartir de zéro cliquez à nouveau sur l'outil mesure.

Changer le fond de carte : Cet icône qui ressemble à des cartes empilées vous permet en fonction de vos envies et de vos besoins de naviguer avec un autre fond de carte.

Par défaut, c'est une photographie aérienne de l'IGN qui vous est proposé en général, mais vous pouvez en changer. En utilisant cet outil une fenêtre de cartes apparait sur la droite de l'écran. Faites-les défiler et choisissez celle qui vous convient.

☺ *Astuce :* Vous pouvez à tout moment revenir sur l'affichage de présentation en appuyant sur la touche **F5** de votre clavier.

Les plus couramment utilisées sont la deuxième en partant du haut : **Openstreetmap** et la quatrième en partant du bas : **IGN image aérienne (France)**.

A chaque choix de carte, vous devez à nouveau retourner sur l'outil « changer fond de carte pour afficher à nouveau le menu des cartes.

Il n'y a aucune incidence pour les autres utilisateurs, le choix de votre fond de carte n'est que pour vous. Quel que soit le fond de cartes sélectionné, vous disposerez des mêmes informations de recherches. Il est à noter qu'il n'est pas possible de choisir un fond de carte personnalisé pour le prochain démarrage.

Le dernier outil et le plus important

L'icône qui ressemble à un empilement de disque.

Imaginez que vous positionnez des feuilles de papiers calques (transparents) les unes sur les autres sur une table.

Si vous déplacez votre paquet de calques d'une table sur une autre table, le fond serait différent (carte routière ou photographie aérienne).

Les calques quant à eux, contiennent des données indépendantes des autres calques. Vous pouvez retirer ou ajouter n'importe quel calque. Des informations sont consultables en fonction des calques visibles. Il est conseillé de n'utiliser que les calques nécessaires pour une meilleure visibilité.

Pour cela, dans le menu primaire, après avoir cliqué sur l'icône qui représente des disques empilés, vous verrez le dessin d'un petit œil noir avec une pupille blanche. Celui-ci indique si le calque est activé sur le plan ou non (l'œil sera grisé et barré). Donc il conviendra d'activer ou de désactiver les calques souhaités en fonction des informations recherchées, en cliquant dessus. Vous pouvez en choisir plusieurs.

Par défaut à l'ouverture de l'application, certains sont actifs, d'autres non. Une fois votre sélection faite, cliquez, en bas du menu primaire sur « visualiser les données ».

Cette action va ouvrir le menu secondaire.

C Le menu secondaire

Le menu secondaire affiche la liste des données de chaque calque actif

Utilisez l'ascenseur de droite, pour faire défiler votre liste vers le bas. Selon les calques, cette liste est très longue. En fonction vous pouvez à partir de ce menu, désactiver une des listes en cliquant sur le petit œil en haut de chaque groupe de liste.

Dans la partie supérieure du menu secondaire, vous verrez la case : Filtrer. Le filtre permet de réduire la liste au fur et à mesure que vous la complétez. Par exemple à l'ouverture de l'application, les calques « Liste de Voies » et « Equipements Services Publics » sont actifs.

Vous recherchez le terme : « Tartanne ».

Dans la case filtre, commencez à taper les lettres « T » et « a ». Une dizaine de termes apparaissent dans les listes. Vous pouvez à ce moment cliquer sur celui que vous voulez pour accéder directement à la visualisation sur la carte. Si l'icône est interactive, cliquez dessus pour obtenir toutes ses informations la concernant.

☺ **Astuce : Un petit coup de zoom sera sûrement utile pour voir plus en détail l'emplacement de la recherche sur la carte.**

Attention ! : Il faut respecter « la casse » en terme informatique, c'est-à-dire que vous devez taper la lettre « é » si dans le terme recherché il y a le terme « é ». L'accent est indispensable, sinon le filtre ne reconnaîtra pas votre demande. Par contre ce système ne tient pas compte de la majuscule.

Attention ! : Pensez à supprimer le texte de votre filtre pour une nouvelle recherche.

Dernier exemple ; vous souhaitez visualiser l'ensemble des médecins.

Vérifiez que la case « filtre » soit vide.

Désactivez les calques inutiles et activez le calque des professionnels de santé dans le menu primaire et appuyez à nouveau sur : « Visualisez les données ».

Dans la liste du menu secondaire, cliquez tour à tour sur chacun des médecins pour visualiser sur la carte les résultats obtenus.

Voilà, vous voici devenu un utilisateur expérimenté pour réaliser toutes vos recherches !

Bonne navigation !

Pour aller plus loin dans votre découverte :

- Dans le menu secondaire, le bouton « **à propos** » vous ouvrira une nouvelle fenêtre. Cliquez sur « **Crédits** » pour contacter le service si vous constatez un manque, une amélioration, une éventuelle erreur à rectifier.
- Vous pouvez utiliser le bouton droit de la souris, celui-ci affiche différentes actions selon l'endroit où est positionné votre souris sur le plan.

Menu du bouton droit :



L'indication afficher les dimensions n'apparaît que si vous cliquez sur un objet (ligne, surface) pour faire apparaître ses dimensions, dans cet exemple la longueur du « parcours de santé ».

L'indication itinéraire à partir de ce lieu, ouvrira l'application **OpenStreetMap** et fera apparaître les coordonnées du point que vous avez choisi avec une gouttelette verte à l'envers. Saisissez la gouttelette rouge et placez-la à l'emplacement de la destination désirée (cela peut être en dehors de la commune de Rousset). L'application vous proposera le meilleur trajet routier pour y accéder.

Vous pouvez déplacer les gouttelettes verte et rouge à volonté.

Petit plus, à gauche du bouton bleu « Aller » vous pouvez choisir votre mode de transport : à pied, en vélo ou en voiture. Le temps et la distance sera recalculé et un nouvel itinéraire vous sera proposé.

